

De Bedrijfspoli

ARBODIENST

Wie is wie?



De (bedrijfs)arts

De (bedrijfs)arts is onafhankelijk en brengt adviezen uit die in het belang zijn van jouw gezondheid. Wanneer je niet inzetbaar bent voor werk (ziekmelding) is je leidinggevende in eerste instantie je aanspreekpunt. Symbio en de bedrijfsarts regelen samen de uitnodiging voor het spreekuur. Maar zelf kun je ook een afspraak maken met de (bedrijfs)arts. Dit doe je wanneer je (mogelijk) medische klachten ervaart of vragen hebt over de combinatie werk en gezondheid. Liefst natuurlijk al voordat je niet meer inzetbaar bent voor het werk.

De (bedrijfs)arts adviseert je over de werksituatie of verwijst je, wanneer nodig, door naar een andere deskundige of specialist. Is er een mogelijke relatie tussen medische klachten en de werkplek dan adviseert de (bedrijfs)arts jou en Symbio deskundigen in te zetten om de werkplek te onderzoeken. De werkplek kan dan aangepast worden. Het advies kan ook zijn om (tijdelijk) een andere werkplek te bieden.

Wat is het verschil tussen een bedrijfsarts en een huisarts?

Een bedrijfsarts houdt zich bezig met werk en gezondheid. Hij is bevoegd om een advies en/of oordeel te geven of je medisch gezien inzetbaar bent voor werkzaamheden. Hiervoor heeft de bedrijfsarts specifieke kennis van de functie en het bedrijf, de huisarts heeft juist kennis van de thuissituatie.



De coach arbeid & gezondheid (CAG)

De huisarts werkt met een praktijkondersteuner, de (bedrijfs)arts met de coach arbeid & gezondheid. Dit noemen we 'werken onder taakdelegatie'. Deze coach werkt onder verantwoordelijkheid van de (bedrijfs)arts en voert ook spreekuren uit.



De arbeidsdeskundige

De arbeidsdeskundige onderzoekt of je je werkzaamheden nog kunt uitvoeren. Daarbij onderzoekt de arbeidsdeskundige de belasting in het werk (wat doet je precies en wat voor krachten en/of inspanningen moet je daarvoor leveren?). De arbeidsdeskundige vergelijkt vervolgens de belasting in het werk met je belastbaarheid. Als het nodig is, brengt de arbeidsdeskundige een bezoek aan de werkplek. Er wordt vastgesteld of je met je beperkingen in staat bent om je eigen functie, een aangepaste functie of een andere functie uit te oefenen. De arbeidsdeskundige doet ook een uitspraak over je mogelijkheden op de arbeidsmarkt (andere werkzaamheden binnen Symbio) en bespreekt de inzet van een re-integratiebedrijf (tweede spoor) met je.

Ben je langere tijd ziek

Wanneer je zes weken of langer ziek bent, maakt de (bedrijfs)arts samen met jou een probleemanalyse. Deze gebruik je om samen met Symbio het 'plan van aanpak' op te stellen voor je re-integratie. Neem hierin zoveel mogelijk het initiatief en denk actief mee over je mogelijkheden. Het gaat ten slotte om jouw inzetbaarheid.

In de periode daarna heb je regelmatig contact met de (bedrijfs)arts of coach om je situatie op dat moment te bespreken en om te kijken of je re-integratie optimaal verloopt.

Onafhankelijkheid

In de media en de politiek wordt weleens de vraag gesteld of een arbodienst en/of bedrijfsarts wel onafhankelijk kan functioneren. De bedrijfsarts is namelijk één van de weinige medische specialisten die niet vanuit je zorgverzekering vergoed wordt, maar betaald wordt door je werkgever. Wij zijn van mening dat het de taak van de bedrijfsarts is om gezondheid en inzetbaarheid van medewerkers te bewaken en te bevorderen. Hieronder lees je waarom de arbodienst en/of bedrijfsarts onafhankelijk is.

1

(Anoniem) toegang 'open spreekuur'

Wij vinden het erg belangrijk dat de spreekkamerdeur van de (bedrijfs)arts of coach altijd open staat! Wanneer je problemen ervaart op het gebied van je gezondheid en je werk die kunnen leiden tot verzuim, laat dan via je leidinggevende en HR een afspraak inplannen bij de bedrijfsarts. Dit kan ook preventief en anoniem via servicebureau@debedrijfspoli.nl of via 024-3717799. De (bedrijfs)arts of coach geeft je dan een advies. Het advies wordt alleen met jouw toestemming gedeeld met je werkgever en anders dus nooit.

Vaak is het wel effectief om je leidinggevende op de hoogte te brengen van je klachten en onze adviezen.

2

Verwijzing (medisch) specialist

Met jouw toestemming vragen onze (bedrijfs)artsen (medische) informatie op bij je specialist en verwijzen zij door naar externe specialisten. Zij hebben hiervoor geen toestemming nodig van Symbio, zijn onafhankelijk en schakelen spoedig de juiste behandeling voor je in.

3

Second Opinion

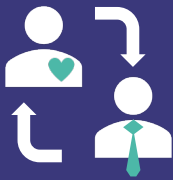
Het kan voorkomen dat je het niet eens bent met het advies van de (bedrijfs)arts. Het is dan mogelijk om dit advies te laten toetsen via een second opinion. Dit kan via een bedrijfsarts van een andere arbodienst of een zelfstandige bedrijfsarts. Symbio heeft hiervoor een regeling getroffen. Onze (bedrijfs)arts is op de hoogte van deze regeling en wijst je de weg. Daarnaast kun je ook altijd een extern deskundigenoordeel aanvragen bij het UWV.

4

Handelen naar waarden

In de overeenkomst tussen Symbio en de Bedrijfspoli is opgenomen dat de professionals altijd handelen op grond van hun morele en ethische waarden. Zij gebruiken hun professionele richtlijnen en statuten als uitgangspunt. Dit zorgt ervoor dat de professionals geen inhoudelijke discussie over hun adviezen voeren met Symbio.

MEDEWERKER



Communiceer met je leidinggevende



Neem je verantwoordelijkheid



Ken je talenten



MEDEWERKERSKRACHT
- WAT KAN IK ZELF DOEN? -



Zorg voor jezelf



Ken je jezelf



Ontwikkel jezelf



Werk aan je balans

Wat kun je als medewerker doen?



Tip: weet hoe je ervoor staat

Hoe sta jij vandaag in je schoenen? Heb je voldoende inzicht in je inzetbaarheid en werkplezier? Wat geeft je energie en wat kost je energie? Zoek dit voor jezelf uit. Vraag hulp op de werkvloer of van mensen uit je privéomgeving. Evalueer met de coach arbeid & gezondheid of doe één van de talloze zelftests via internet. Kijk bijvoorbeeld eens op www.123test.nl/vitaliteitscheck



Tip: ga op onderzoek uit

Ga op zoek naar jouw talenten. Veel mensen ervaren hun talenten als vanzelfsprekend en zijn blind voor hun eigen kennis en kunde. Kom erachter waar je écht goed in bent en waar je energie uithaalt. Doe bijvoorbeeld een talententest via www.mytalentbuilder.com



Tip: blijf in beweging

Blijf jezelf ontwikkelen. Zodra iets routine wordt, ben je eigenlijk alweer toe aan een nieuwe uitdaging. Zorg dat je je talenten voldoende inzet op je werk. Denk zelf na over hoe je dit nog meer zou kunnen doen, en bespreek ideeën met je leidinggevende. Kijk voor meer informatie over dit onderwerp op: www.innovatiefinwerk.nl/buiten-de-gepade-banen



Tip: blijf in balans

Iedere levensfase brengt andere privéomstandigheden en uitdagingen met zich mee. Dit is voor ieder mens verschillend. Geef het op tijd aan als je te weinig ruimte voelt om op te laden van je werk of als er privé zaken spelen die ten koste gaan van je werk.



Tip: bewaak je eigen grenzen

Zorg goed voor jezelf. De enige die jouw grenzen op tijd kan aangeven ben jij. Het klinkt logisch, maar toch lopen velen zichzelf vaak voorbij. Jij bent verantwoordelijk voor de gezondheid van jouw lichaam en geest. Blijf dus eerlijk naar jezelf wanneer iets je te veel wordt.



Tip: neem het heft in eigen handen

We spreken tegenwoordig niet meer van 'een baan voor het leven', maar van 'werk voor het leven'. We werken immers steeds langer door. Dit betekent dat de kans veel kleiner is dat je tot aan je pensioen bij dezelfde werkgever blijft, en het betekent ook dat je langer mee moet. Neem dus verantwoordelijkheid voor jouw inzetbaarheid en werkgeluk.

LEIDINGGEVENDE



Communiceren met de medewerker



Geef sturen aan verantwoordelijkheid



MEDEWERKERSKRACHT
- WAT KAN HIJ/ZIJ
BETEKENEN? -



Helpt iemand stralen



Bied een luisterend oor



Goed werkgeverschap
- samenwerken -



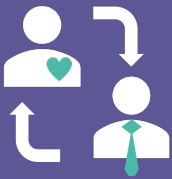
Bied een veilige & gezonde werkplek

Wat kan een leidinggevende doen?



Tip: weten is doen

De leidinggevende zorgt ervoor dat de medewerkers weten wat er van ze verwacht wordt. Alleen dan kunnen zij zich binden, leveren en focussen op wat het belangrijkste is. Zorgt voor duidelijke prestatieafspraken en is consistent in de beoordeling van medewerkers. Bespreekt herhaaldelijk wat de verwachtingen zijn en in hoeverre de medewerker daaraan voldoet.



Tip: praat en motiveer

Communiqueert goed met de medewerkers. Geef voldoende positieve feedback en geeft iedere medewerker eens in de zoveel tijd een compliment.



Tip: wees meer dan een leidinggevende

Biedt een luisterend oor. Laat merken dat hij/zij zich niet alleen om het werk maar ook om de medewerker als persoon geeft. Creëert het gevoel dat de medewerker een belangrijke bijdrage levert en verschil kan maken in hun werkomgeving.



Tip: make it personal

Laat de medewerkers stralen. Ken hun talenten, kennis en vaardigheden en helpt ze deze te benutten. Speelt in op persoonlijke talenten en vergroot zo het werkplezier. Moedigt talent aan, zelfs als dit buiten Symbio is. Ondersteunt medewerkers door tools of training die ze de mogelijkheid geven tot het aanpassen van het werk. Geeft medewerkers toegang tot loopbaancoaching en vitaliteitscoaching.



Tip: stuur jullie neuzen dezelfde kant op

Geeft sturing aan de eigen verantwoordelijkheid van de medewerkers. Voert periodiek inzetbaarheidsgesprekken en bespreek de voortgang in de ontwikkeling. Kijk ook eens op www.mijnpositievegezondheid.nl/tools/positieve-gezondheid



Tip: creëer een goede basis

Biedt een veilige en gezonde werkplek. Het gebrek aan de juiste materialen en randvoorwaarden op de werkvloer is één van de grootste frustratiebronnen. Brengt de risico's van het werk op zowel arbeidsomstandigheden als psychosociale arbeidsbelasting in kaart met hulp van de kerndeskundige.

Privacy

De Bedrijfspoli werkt volgens de NVAB- en KNMG-richtlijnen en houden zich aan de wettelijke privacyregels van o.a. de Autoriteit Persoonsgegevens. Zij geven dus nooit zonder je toestemming medische gegevens of privé zaken door aan Symbio. De (bedrijfs)arts adviseert je leidinggevende alleen over je (on)mogelijkheden, eventuele werkaanpassingen en belastbaarheid. Je ontvangt na afloop van een spreekuur altijd de rapportage die de (bedrijfs)arts of coach heeft opgesteld. Je hebt altijd inzicht in je eigen medisch dossier. Wanneer de (bedrijfs)arts wil overleggen met je huisarts of specialist, dan vraagt hij je altijd vooraf een machtiging te tekenen. Is er sprake van een beroepsziekte dan meldt de (bedrijfs)arts deze anoniem bij het Nederlands Centrum voor Beroepsziekten (NCVB). Hij start preventieve interventies en advisering om de duurzame inzetbaarheid van alle medewerkers optimaal te borgen.

Klachtenprocedure

Ben je niet tevreden over onze dienstverlening, dan horen wij dit graag. Wij wijzen je op de klachtenprocedure op onze website (www.debedrijfspoli.nl). Ook kun je je vraag, compliment of opmerking mailen naar kwaliteit@debedrijfspoli.nl. Wij nemen dan zo snel mogelijk contact met je op.



Kerkenbos 1075B, 6546BB Nijmegen

T 024 - 371 77 99

E info@debedrijfspoli.nl

W www.debedrijfspoli.nl